

2

0

2

3



RAPPORT D'ACTIVITÉ

SERVICE DE COOPÉRATION DOCUMENTAIRE
INTERUNIVERSITAIRE



UNIVERSITÉ DE
MONTPELLIER

Sommaire

- 4** Le mot de la Présidente et le mot de l'équipe
- 6** Chiffres-clés 2023
- 8** Le SCDI en 2023
- 10** Coopération
- 18** Développement du service
- 24** Expertise
- 32** Le service se fait connaître
- 34** L'équipe du SCDI
- 38** Perspectives pour 2024
- 40** Annexes

2

Chiffres-clés 2023



Personnel

15 personnes en 2023 (13,3 ETP)



Budget (COFI)

Recettes : 42 k€

Dépenses :

Fonctionnement 248 k€

Investissement 32,5 k€

Masse salariale 27 k€



93 000 visites du site web



Assistance

493 tickets résolus sur Tacotac



+ de 5,5 Millions d'accès
à la documentation électronique
pour les 2 universités



746 000 titres électroniques dans les
catalogues (+139 000 en 2023)
7 439 410 requêtes dans le catalogue



9 461 prêts + 15 039 retours = 24 500
documents transportés par la navette



11 072 d'images numérisées (+173 %)



Conservation-restauration

2 interventions après dégât des eaux (42 documents)

1 chantier de conservation curative et préventive (56 cartes de géologie)

Stabilisation de 21 documents (numérisation, conservation préventive)

1 diagnostic sanitaire (archives historiques de médecine)



185 personnes formées (+71 %)
283 h de formations suivies



85 visiteurs aux ateliers
+ 19 en visite guidée de l'exposition



Facebook : 102 billets publiés / 24451 vues

Youtube : 10 vidéos (12 h) / 218 vues



GED

6229 thèses doctorales en ligne,

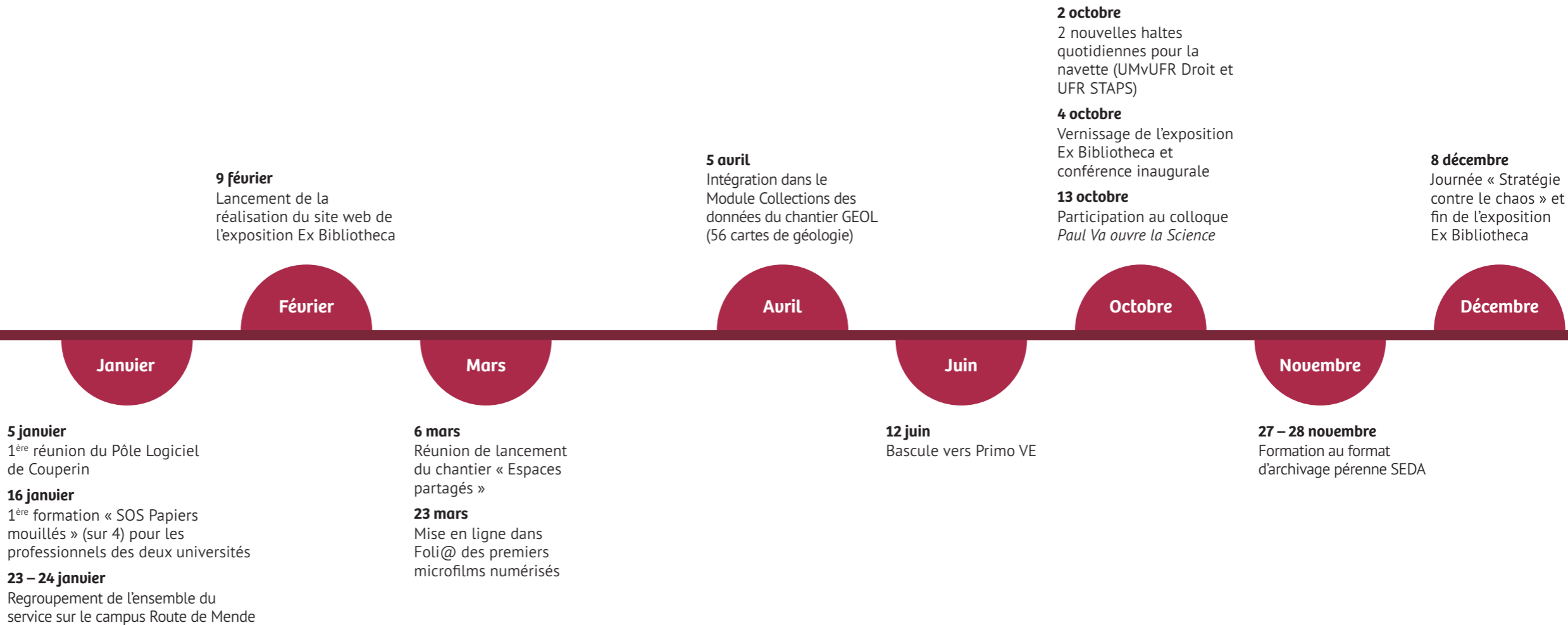
3785 mémoires,

3244 documents patrimoniaux

55 000 téléchargements

3

Le SCDI en 2023



4

Coopération



Coopérer avec les deux universités de Montpellier/avec le site (Université de Nîmes, IPT, ENSCM...), accompagner les services documentaires et les professionnels, travailler avec les autres services des universités



Constitutive du SCDI, la **coopération** avec les services des deux universités de Montpellier se poursuit dans le cadre de réunions et d'échanges réguliers qui permettent la construction commune de programmes d'action. En 2023, on peut noter plus particulièrement :

- Une structuration toujours plus cadrée des feuilles de route (Service informatique ; GT Documentation électronique...)
- Une diversification des partenariats au sein des universités : outre les BU, sollicitations nouvelles de laboratoires de recherche (Praxiling) ou de services d'archives (UPV pour pièces spécifiques, UM pour les archives historiques de la faculté de médecine), s'ajoutant aux partenariats déjà en cours
- Des projets souvent pluriannuels (fonds Guichenon, archives historiques, Musée des Moulages, CDPS de géographie...) et multiformes (conservation préventive et curative, numérisation, gestion informatisée des collections...)
- Des formations toujours plus nombreuses pour les personnels et les étudiants : initiation à la réponse à l'urgence pour tous les personnels du SCD UPV et de la DCSPH UM, webinaire sur les données SUDOC/ALMA pour les deux SCD + Nîmes, conservation et valorisation du patrimoine écrit pour différents cursus étudiants de l'UPV
- Des évolutions importantes : le changement de version technique du catalogue (Primo VE), l'automatisation du signalement des mémoires de l'UPV dans la GED Flora

Et toujours, un accompagnement quotidien au service des projets portés par les SCD, comme en témoigne l'utilisation du guichet d'assistance du SCDI, destiné aussi bien à signaler des dysfonctionnements qu'à documenter les projets d'évolution.

D'UN CATALOGUE À L'AUTRE : MIGRER DE PRIMO À PRIMO VE



1

PHASE EXPLORATOIRE

Avantages, inconvénients
Elaboration des scénarios
d'implémentation

Automne 2022



2

IMPLEMENTATION

Paramétrage à grands traits
Premiers tests

Janvier-mars 2023



3

CORRECTIFS PRIORITAIRES

Réécriture des règles de
normalisation (affichage notices)

Avril 2023



4

AUTRES PARAMETRES

Formulaires
Facettes
Compte lecteur...

Mai 2023



5

LANCEMENT

Bascule technique
Authentication
Documentation

13 JUIN 2023



ExLibris
Part of Clarivate

MÉDECIN-ADJOINT

ARCHIVES HISTORIQUES DE LA FACULTÉ DE MÉDECINE



En 2023 l'atelier de restauration
a mené deux chantiers

PROJET
Demande par l'UM
de dérogation
de versement
aux Archives
Départementales

À la Faculté de médecine



406 REGISTRES MODERNES

Registres d'inscriptions des 19e et 20e siècles

- Mise en état de conservation à long terme
- Comprendre les modes de production de ces archives
- Assister l'archiviste dans un chantier de dépoussiérage et mise en boîte (2024)

Identification
Marquage (cotation)

Prises de mesures

Évaluation de l'état



À l'atelier



770 AFFICHES 1FI/MED

Affiches administratives relatives aux programmes de cours et recrutements (Montpellier/France/ étranger) aux 19e et 20e siècle.

Mise en état de conservation du fonds pour le rendre intégralement communicable

Vérification de l'inventaire
Marquage (cotation)

Prises de mesures

Évaluation de l'état

Constat d'état détaillés de 76 affiches non manipulables (sur 114 au total)

Traitement de stabilisation de 11 affiches

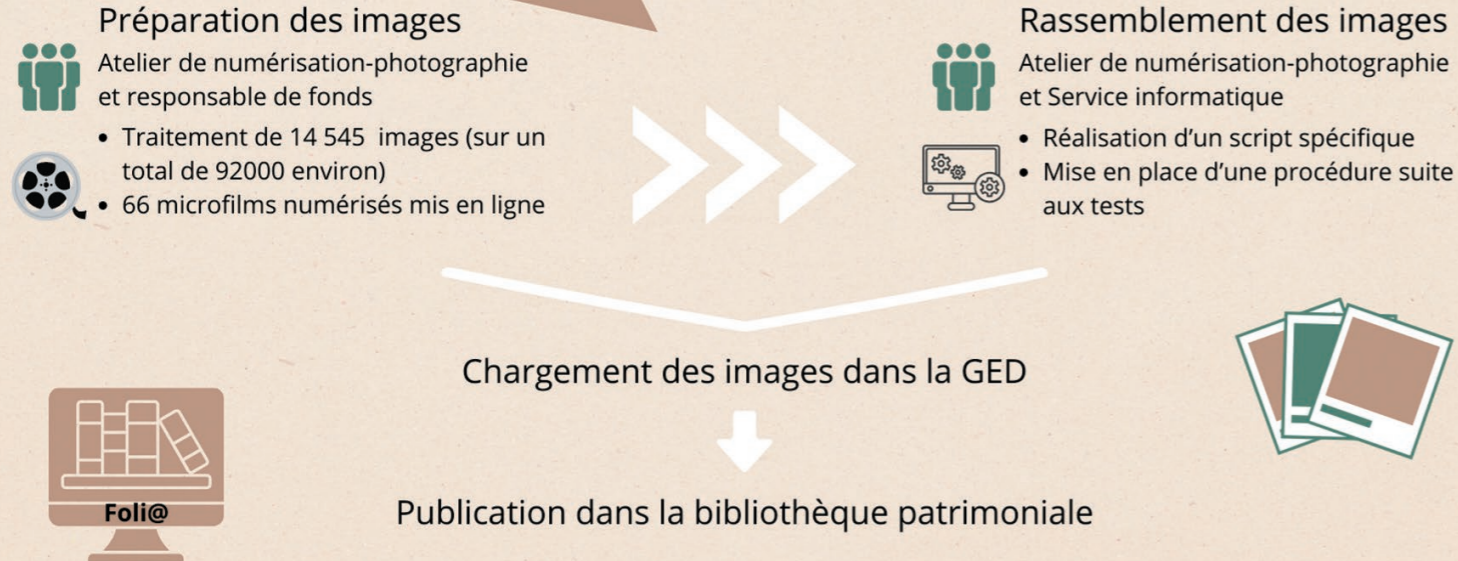


OBJECTIF 2024

- Poursuivre les actions sur les affiches 1FI/MED
- Programmation pluriannuelle de futures restaurations et numérisations

Numérisation des microfilms

La mise en ligne des images dans Foli@



5

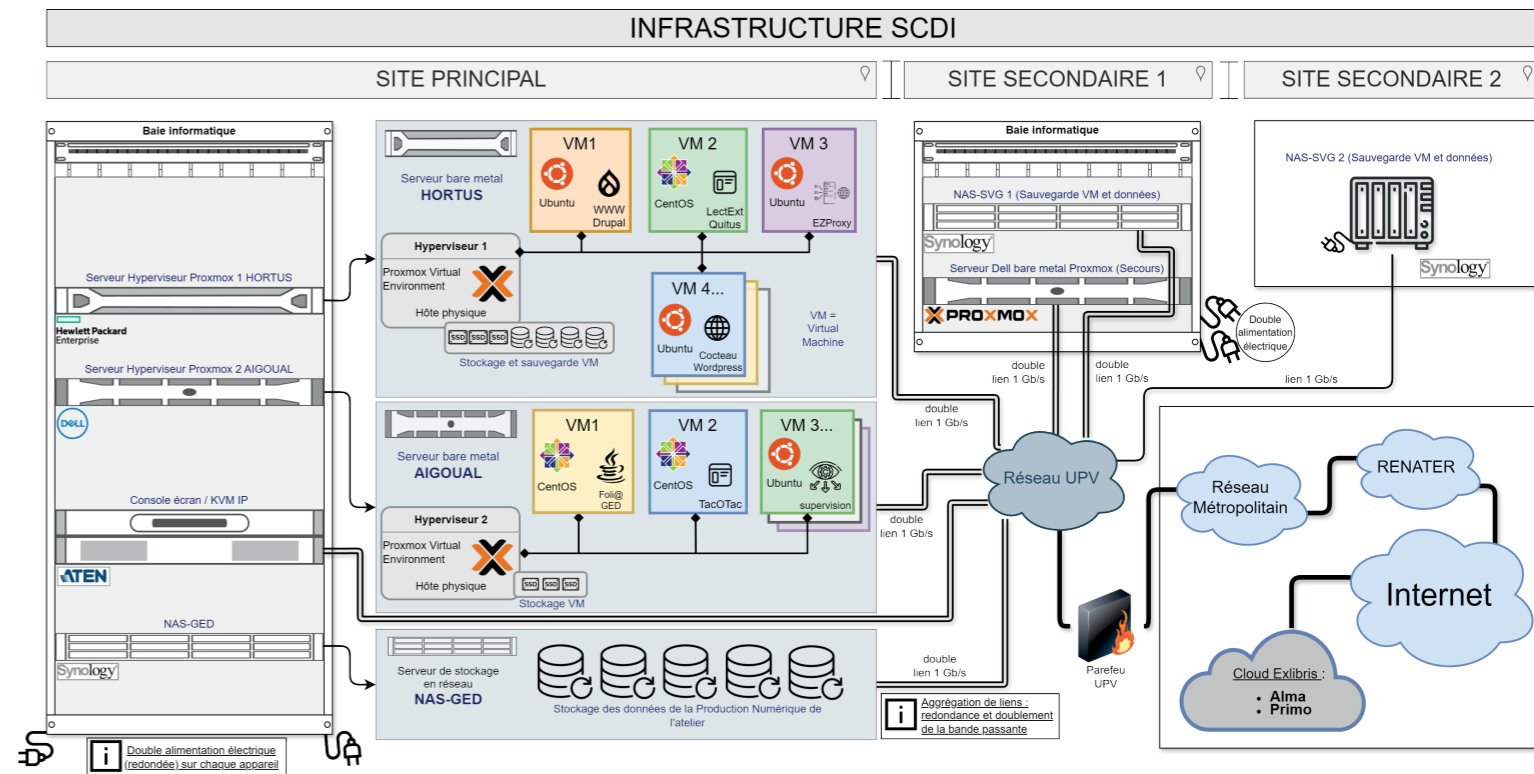
Développement du service

Poursuivre la construction du SCDI et de son identité, se faire connaître, déployer des projets transversaux sur l'ensemble du service, développer des pratiques et des compétences transversales pour mieux répondre aux besoins des usagers

Le **développement du SCDI** au service des usagers passe par une cohésion affirmée de l'équipe, et 2023 marque une accentuation de la transversalité des actions. Les projets menés sont des projets « qui réunissent » et sont réalisés par des groupes de taille et de géométrie modulables, pouvant comprendre différents personnels du service informatique, des ateliers patrimoniaux ou de la direction. Citons par exemple :

- La mise en œuvre du module Flora « gestion des collections patrimoniales »
- La préparation de la mise en place de l'archivage pérenne de la production numérisée avec le CINES
- La stabilisation de l'infrastructure informatique
- L'évolution du site web du SCDI
- La gestion raisonnée des espaces numériques
- La préparation de l'évolution de l'interface publique de Foli@

Le regroupement en janvier 2023 de l'ensemble du service au sein d'un même campus, dans deux bâtiments proches, a considérablement facilité le renforcement de cette cohésion et du travail en commun.



Flora module "Collections"



Un projet transversal rassemblant les ateliers patrimoniaux et le Service informatique



Une organisation interne repensée pour l'atelier de conservation-restauration



Un guide des procédures à rédiger pour harmoniser les pratiques

JANVIER



JUILLET



Mise en place d'imports réguliers (métadonnées Unimarc, photos, notices de biens)



Alimentation des notices des ouvrages patrimoniaux, regroupant métadonnées bibliographiques, liens vers les photos et les événements concernant l'ouvrage patrimonial



Exploitation poussée de la notion "d'événement", pour retracer les étapes de la vie d'un ouvrage patrimonial



Planification des développements pour faire communiquer la bibliothèque numérique Foli@ et le module collections Flora

SEPTEMBRE



DÉCEMBRE

6

Expertise

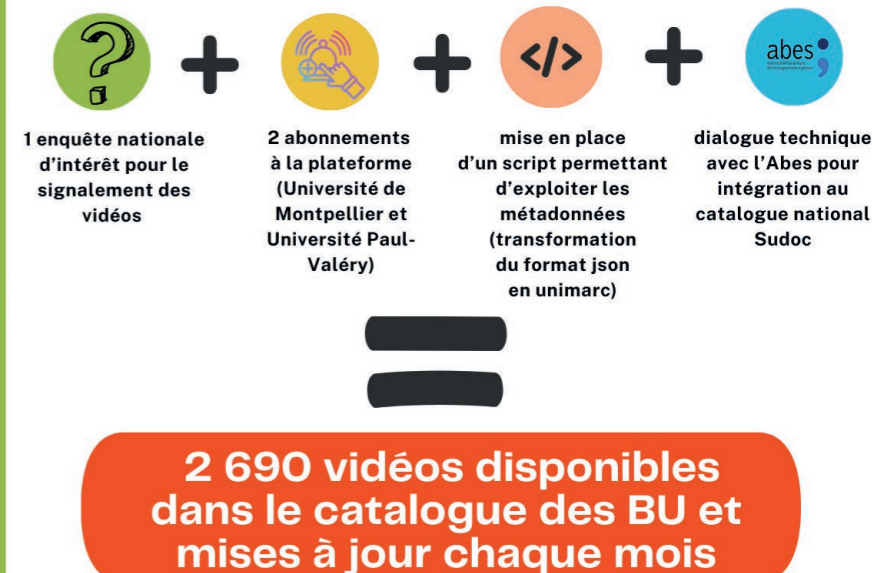


Au niveau régional, national et au-delà, mettre notre expertise au service des professionnels de la documentation et du patrimoine, contribuer à faire évoluer les connaissances dans nos domaines, se former, donner des formations

L'équipe du SCDI s'emploie à développer ses compétences dans ses différents domaines d'**expertise**, au service des professionnels de la documentation et du patrimoine. En 2023, beaucoup d'actions ont été menées en ce sens. Certaines sont présentées plus en détail dans les pages suivantes ; parmi les autres on peut notamment évoquer :

- la participation active, comme membre du CA, trésorière, responsable d'une section régionale, etc. à différentes associations professionnelles
- l'accueil pendant 7 mois à l'atelier de conservation-restauration d'une stagiaire Erasmus, diplômée de l'École supérieure de conservation-restauration de Catalogne
- la participation à des / la présidence de jurys de recrutement de professionnels de bibliothèque
- des communications lors de colloques scientifiques ou journées professionnelles et la publication d'articles
- des formations pour les professionnels de la région (SUDOC-PS, Médiad'Oc).

les notices des vidéos en streaming de la plateforme



+ d'infos :

<https://punktokomo.abes.fr/2023/12/13/nouvel-import-sudoc-les-notices-des-vidéos-en-streaming-de-la-plateforme-arte-campus/>

Du 4 octobre au 8 décembre 2023



Ex Bibliotheca

LES VIES SECRÈTES
DU LIVRE

Une présentation

Hall de St-Charles - UPV

- 9 panneaux
- 1 livret
- 3 vitrines
- 1 vidéo de 10 minutes sur les ateliers

des centaines
de passages
quotidiens

Des manifestations pour ponctuer l'évènement

- 3 Conférences en soirée en rapport avec le patrimoine documentaire montpelliérain
- 1 journée d'étude "Stratégie contre le chaos" en partenariat avec le Bouclier bleu France
- Des visites guidées de l'exposition

150 participants



Une exposition virtuelle
pour prolonger l'évènement

 exbibliotheca.scdi-montpellier.fr

Projet "Reliure de conservation"

Comment relier de manière pérenne les manuscrits médiévaux qui ont perdu leur reliure originelle ?



RELIURE DE CONSERVATION

Reliure réalisée pour un bloc-texte qui en est dépourvu ou pour remplacer une reliure dont la fonction de conservation a été jugée insuffisante. La reliure de conservation fait appel à des techniques et des matériaux sélectionnés à partir des caractéristiques physiques et de l'état matériel du bloc-texte. Elle a pour fonction d'assurer la conservation la plus durable possible de la matérialité et des significations du bloc-texte tout en permettant un accès physique au contenu.

Définition mise au point par le collectif



OBJECTIFS

Croiser les pratiques

Confronter les problématiques rencontrées

Mener recherches et tests de manière plus soutenable par la force du collectif

Phase 1 > Rencontre des deux ateliers
> Échanges sur la problématique
> Bilan des pratiques

Phase 2 > État de l'art
> Mise au point d'une enquête auprès d'autres institutions

Phases 3a, 3b... > Tests en différentes phases sur les différents aspects de la reliure
> Restitutions

Phases 4a, 4b... > Synthèse et conclusions
> Application dans nos institutions
> Publications

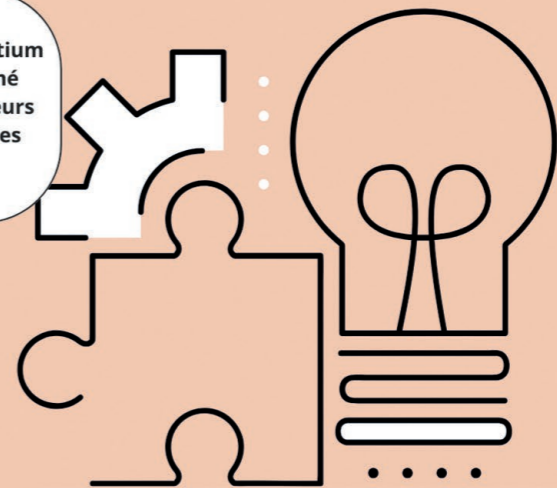


LE PÔLE LOGICIELS COUPERIN

Formé début 2023 au sein du consortium Couperin, le pôle Logiciels est animé par le SCDI et rassemble 7 négociateurs issus d'établissements universitaires et de recherche

Il a en charge
les négociations tarifaires pour l'ensemble de l'ESR de

- o Zotero (stockage)
- o Lean library
- o Third Iron
- o Ez proxy (solution cloud)



Il coordonne

- un groupe de travail national sur les solutions d'accès authentifié à la documentation électronique
- des webinaires sur les facilitateurs d'accès

Il explore

- les enjeux du traçage par les éditeurs scientifiques
- la négociation de nouveaux outils

En savoir plus : <https://www.couperin.org/>

7

Le service se fait connaître

Des communications...

- Marie Nikichine, Alexandre Faure (Université de Bordeaux), Loïc Ducasse (Université de Toulouse), *L'exemple des réseaux documentaires du grand Sud Ouest : gestion des incidents et suivi de projet*, Assemblée générale de l'ACEF, 29 juin 2023
- Marie Nikichine, Nada Jonchère (UPV), Anne-Laure Briet (UPV), Hélène Lorblanchet, *Numériser, exploiter, valoriser les données à l'heure de la science ouverte*, communication au colloque *Paul Va Ouvrir la Science*, 11-13 octobre 2023

...des publications



- Lise Marandet, Pascaline Todeschini (Université de Montpellier), Hélène Lorblanchet, « Faut-il restaurer la *Grande Chirurgie* de Gui de Chauliac conservée à la Bibliothèque universitaire historique de médecine de Montpellier ? Réflexions et choix de conservation autour de l'enluminure, l'une des plus anciennes scènes de dissection connues du monde occidental », in B. Bakhouché, E. Berriot-Salvadore, D. Le Blévec, eds., *Gui de Chauliac et sa Grande Chirurgie*, Brépols, 2023, pp. 121-139
- *Nouvel import Sudoc : les notices des vidéos en streaming de la plateforme Arte Campus*, décembre 2023, disponible sur <https://punktokomo.abes.fr/2023/12/13/nouvel-import-sudoc-les-notices-des-vidéos-en-streaming-de-la-plateforme-arte-campus/>

Conserver & Valoriser

Présence du SCDI sur les médias sociaux


 **Facebook** 
102 billets publiés

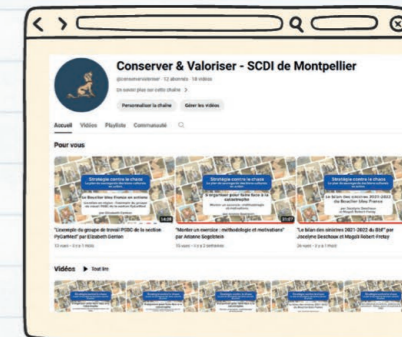
64 billets sur l'activité des ateliers patrimoniaux
38 billets "Ça nous intéresse"

 **YouTube** 
10 vidéos
12h de contenu
218 vues

  **778 abonnés**
+ 57 en 2023

Interactions

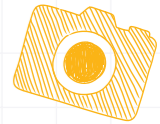
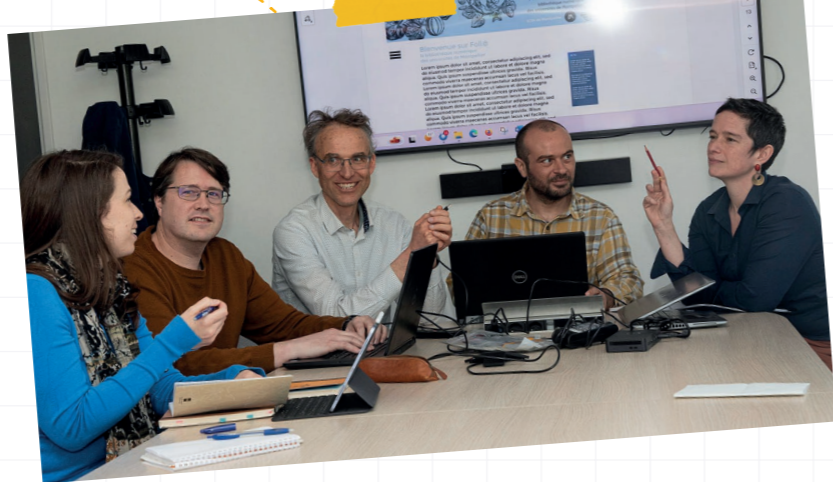
24451 vues des publications
1998 "j'aime" | 77 commentaires
195 partages 



8

L'équipe du SCDI

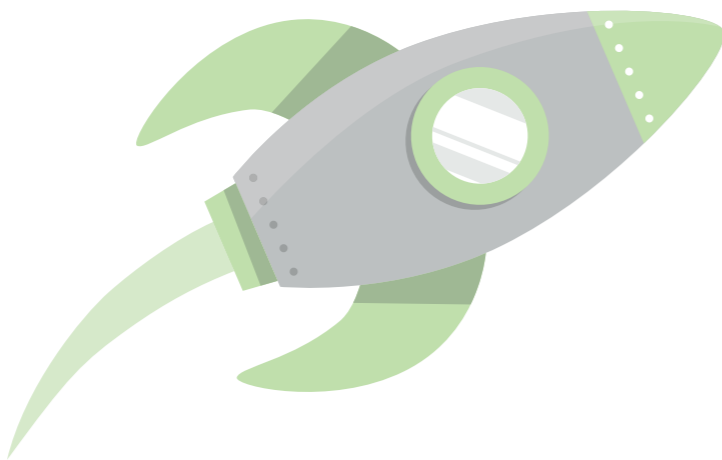




9

Perspectives pour 2024

En 2024, le Service de coopération documentaire interuniversitaire poursuit ses actions de coopération avec les universités du site montpellierain, d'expertise sur différents périmètres géographiques et professionnels, et de développement du service. Ces perspectives sont présentées dans le plan d'action du service validé par le conseil de coopération.



En 2024, le service devrait ainsi :

- Mettre en ligne dans Foli@ le fonds Guichenon après numérisation
- Implémenter la nouvelle maquette du site web du SCDI
- Faire évoluer l'interface publique de Foli@
- Achever la numérisation de la filmothèque et en poursuivre la mise en ligne
- Développer l'application « Création Automatisée de Fichiers d'Exemplarisation » dans le cadre du financement ABES
- Étendre le module Flora collections au Musée des Moulages
- Poursuivre l'activité de formation à destination des professionnels et des étudiants
- Mettre en œuvre la démarche d'archivage pérenne avec le CINES
- Organiser l'itinérance de l'exposition Ex Bibliotheca, les vies secrètes du livre
- Faire communiquer Foli@ et le module collections de Flora
- Adapter l'infrastructure de pilotage des statistiques de documentation électronique
- Continuer à améliorer la visibilité locale, nationale et internationale du service

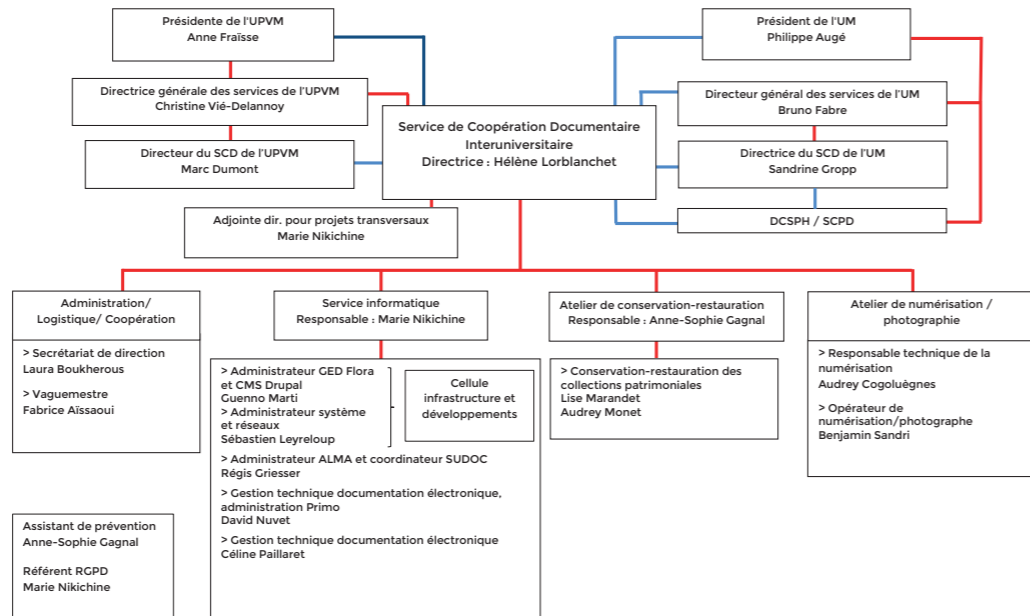
... Et bien d'autres actions encore qui seront menées tout au long de l'année.



ORGANIGRAMME SCDI SEPTEMBRE 2023

Université Paul-Valéry Montpellier 3
Service de Coopération Documentaire Interuniversitaire

— Lien hiérarchique
— Lien fonctionnel



PLAN D'ACTION SCDI 2023-2024

Nouveau

COOPERATION		Coopérer avec les deux universités de Montpellier / le site (UNîmes, IPT, ENSCM...), accompagner les services documentaires et les professionnels, travailler avec les autres services des universités	
COOPERATION	Transition technique	Arrêt service Boomerang et modification des applications Mise en place comité de suivi technique avec les DSIN	janv-2023 2023
	SGBM Alma	Accompagnement évolution des services aux usagers: intégration nouveaux équipements (automates); circulation des documents (prêt indifférencié) Collections: accompagnement des mouvements, optimisation des circuits d'acquisition (EDI, EOD), de signalement (STAR, GED) et de valorisation (sélections, nouveautés) Impact mise en œuvre nouveau marché: mesure des temps de réponse, comptage utilisateurs	Selon calendriers BU Selon calendriers BU 2023
		SGBM Primo	Etude d'impact et mise en place Primo VE Améliorations des interfaces Primo: mise en valeur des collections, page d'accueil Amélioration de l'accessibilité: audit et mise en conformité
	Documentation électronique	Approfondissement de l'analyse d'usage de la documentation payante via EZ-Mesure: nouveaux attributs, déploiement EZ-Counter Optimisation des mécanismes de signalement et des solutions d'accès à la documentation électronique	2023
			2023
	Formation et accompagnement	Informatique documentaire: Formalisation de l'accompagnement (proposition d'un programme de formations; formalisation fiches projet et méthode d'accompagnement); amélioration des modalités de diffusion des supports de formation (solution wiki ou blog) Patrimoine: Formations personnels/étudiants UPV / UM: Ateliers "bons réflexes" (SOS papiers mouillés, dépoussiérage, estampillage...) et outils pratiques en accompagnement pour les plans de sauvegarde; sensibilisation au patrimoine, formations aux étudiants sur la conservation et la valorisation du patrimoine, etc.	Au long cours
			Mise en œuvre au SCDI et mise à disposition des données pour les responsables de fonds des deux universités Module Collections de Flora
	Informatique et patrimoine	Extension au musée des Moulages Foli@: correctifs, ajout de nouveaux corpus et exposition large des données	2024
			Au long cours
	Conservation / Restauration	Traitements de conservation curative Sélection fonds ancien BU Ramon Llull	fin 2023-2024
		Achèvement de la reliure de 5 manuscrits BUHM	2024
		Albums Atger: achèvement traitement M 47 (rentrée 2023) et projet de traitement de l'ensemble des albums: mise à jour de la typologie, définition d'un calendrier pluri-annuel	A p. du 2e sem 2023

Conservation / Restauration	Plans de sauvegarde : accompagnement à la rédaction de procédures et à la formation pour Atrium et les BU UM	2023-2024
	Patrimex : suite à donner après les analyses menées par le CRC	2023-2024
	Prêts aux expositions extérieures : retour d'expérience et mise en place d'un processus de travail avec le SCPD UM ; déploiement pour les deux universités	2023-2024
De la conservation à la numérisation	Assistance à la préparation d'expositions des BU (en interne ou prêts extérieurs) : diagnostics, traitements, supports, prises de vue, constats d'état, assistance à l'installation, numérisation...	Au long cours
	Archives UPV : accompagnement, traitement d'un document, numérisation de pièces remarquables	2023-2024
	Registres de thèses anciennes de médecine (corpus à créer)	2023-2024
	Archives anciennes de médecine : expertise et diagnostic 2023, début du traitement 2024 ; puis numérisation	2023-
	Cartes : traitement, numérisation et chargement des cartes de Géosciences (UM, 2023) ; achèvement du chargement des cartes de Géographie (2023), puis traitement et numérisation des cartes petits formats (UPV, à partir de 2024)	2023-2025
	Fonds de correspondance Praxiling (projet de recherche)	2023
	Ouvrage(s) Musée des Moulages	2023
	Fonds Arts du cirque : après traitements éventuels, numérisation des ouvrages de la Réserve de la BU Lettres puis des cartes postales et autres objets	2024
	Société des langues romanes : diagnostic, traitement et numérisation d'un nouveau lot de manuscrits ; chargement images déjà numérisées par le CIRDOC dans Foli@	2024
Numérisation	Reconditionnement photothèque / filmothèque	2023-2024
	Filmothèque : numérisation lot 2 et mise en ligne lots 1 et 2	2023-2024
	Guichenon : numérisation (externe) puis chargement Foli@	Fin 2022-2023
	Fonds Flahault : numérisation des images manquantes (au moins 1100), création corpus, chargement Foli@	2e sem 2023 ?
	Images musée des Moulages	Au long cours
	Fonds Cocteau : chargement de fonds numérisés dans Foli@ en complément du site web (selon autorisation de diffusion) et en relation avec expo automne 2023	2e sem 2023

DEVELOPPEMENT DU SERVICE		Poursuivre la construction du SCDI et de son identité, se faire connaître, déployer des projets transversaux sur l'ensemble du service, développer des pratiques et des compétences transversales pour mieux répondre aux besoins des usagers	
	Communication	Site web : lancement V2 (nouvelle feuille de style, nouveaux contenus) et V3 (nouvelle disposition) + politique d'éditorialisation (actualités, rubriques...); changement de version de CMS	
	Locaux	Regroupement de la direction et du SI au bâtiment W (dont transfert des données SI sur réseau UPV) ; travaux bâtiment S UPV	2022-2026
	Gestion raisonnée des espaces numériques	Mise en conformité RGPD : mise à jour du registre pour le SCDI	2023-
		Organisation des espaces serveurs partagés du SCDI ; définition des règles de gestion (arborescence, nommage, etc.) dans un objectif d'efficacité et de sobriété numérique UPV-Drive : restructuration des espaces documentaires gérés par le SCDI	2023 2023
	Informatique et patrimoine	Archivage pérenne de la GED : étude de faisabilité puis mise en œuvre solution retenue ; mise en place des flux techniques	2023-2024
		Evolution de l'interface de Foli@ : scénario-cible et implémentation	2023
		Flora module collections : évolution données / outils : rapport de restauration, Horus, Viscoll	2023
	Sites web	Site SCDI : migration Drupal 10	2023
Site exposition "Ex Bibliotheca" : préconisations techniques et mise en place serveur Accompagnement migration sites patrimoniaux		2023 Immédiat	
Infrastructure technique	Migration des postes et données SI du SCDI ; mise en place d'une procédure de gestion des matériels professionnels du SCDI	janv-23	
	Achèvement évolution nom de domaine biu-montpellier : GED Optimisation infrastructure technique : migration PHP8, restructuration architecture serveur	2023 2023	

EXPERTISE		Au niveau régional, national et au-delà, mettre notre expertise au service des professionnels de la documentation et du patrimoine, contribuer à faire évoluer les connaissances dans nos domaines, se former, donner des formations	
	Vie professionnelle	Participation aux associations professionnelles régionales, nationales et internationales (9 en 2023)	Au long cours
	Coopération régionale	CR SUDOC-PS et PCP Occitanie-Est : poursuite du pilotage des actions de coopération ; préparation de la prochaine convention triennale avec l'ABES	2023-2026
	Infrastructure et développement	Documentation API Alma (dans le cadre du réseau ACEF) Réalisation de scripts pour le signalement de la documentation électronique, partage national CERCLES/Abes...	2023
	Documentation électronique	Poursuite collaboration Cyberlibris pour la livraison de notices ; autres partenariats éventuels	Au long cours
		Responsabilité du nouveau Pôle "Logiciels" de Couperin	A partir de 2023
	Conservation / Restauration	Reliures de conservation BUHM : mise en place d'un partenariat avec l'atelier de conservation-restauration de la Bibliothèque interuniversitaire de la Sorbonne pour définir une méthodologie, avec publication de la démarche et des résultats	2022-2024
		Encadrement stage Erasmus de 6 mois (Ecole supérieure de conservation-restauration de Catalogne)	sept 2023-mars 2024
		Bouclier bleu section Pyrénées-Garonne-Méditerranée : animation d'un groupe de travail sur l'élaboration des plans de sauvegarde (professionnels de la région)	Au long cours
	Valorisation / Coopération patrimoniale	Exposition "Ex bibliotheca, les vies secrètes du livre" : compléments, réalisation de l'expo virtuelle ; 1ère exposition à l'automne 2023 (Fête de la Science?)	2022-2023
		Formations Mediad'Oc	Au long cours
		Valorisation / Publications : reliures de conservation, Psautier de Charlemagne, Guichenon, Patrimex, article colloque Gui de Chauliac (en cours de publication)...	2023-2024
		Publications sur la Page Facebook Conserver et valoriser /le site web du SCDI	Au long cours
		Création d'un carnet Hypotheses.org Conserver et valoriser	2023
	Journées Portes ouvertes	2024	

Service de coopération documentaire interuniversitaire de Montpellier

Université Paul-Valéry Montpellier 3
Route de Mende
34199 Montpellier cedex 5
33 (0)4 67 14 23 98

Directrice de publication : Hélène Lorblanchet, directrice du SCDI

Réalisation : Laura Boukherous, Audrey Cogoluègues, Anne-Sophie Gagnal,
Hélène Lorblanchet, Marie Nikichine

Conception : Clarisse Drillon

Impression : Imprimerie UPV

Photographies : SCDI – Service photographique, Halinka Zygart
Freepik